



ما الذي حققتة خطط التنمية في النهوض بالمستوى المعيشي للمواطن في السلطنة؟

حاتم بن بخيت الشنفرى

النادى الثقافى

19 أكتوبر 2010

المحتويات

- أهداف خطط التنمية
- الإنجازات المحققة
- التحديات المستقبلية
- معدلات الالتحاق بمؤسسات التعليم العالي
- قلة فرص العمل
- ضعف دخل الفرد
- الخلاصه
- التوصيات

أهداف خطة التنمية للمرحلة الأولى (1976-1995)

- العمل على تنمية مصادر جديدة للدخل القومي تقف الى جوار الإيرادات النفطية وتحل محلها في المستقبل
- زيادة نسبة الاستثمارات الموجهة الى المشروعات المغلة للدخل وعلى وجه الخصوص في مجالات الصناعة والتعدين والزراعة والأسماك
- الاهتمام بتنمية الموارد الإنسانية المحلية حتى تتمكن من القيام بدورها كاملاً في الاقتصاد العماني
- توزيع الاستثمارات جغرافياً بحيث تعود بالنفع على مختلف مناطق البلاد وسائر اهلها وحتى يزول التفاوت في مستوى المعيشة بين مختلف المناطق مع ايلاء أولوية خاصة للمناطق الأقل تقدماً

خطة التنمية للمرحلة الثانية 1996-2020

الرؤية المستقبلية للاقتصاد العماني : عمان 2020

- تحقيق التنويع الاقتصادي المستمر والمتجدد
- توفير الخدمات الصحية والتعليمية الاساسية وتطويرها
- تدريب المواطنين العمانيين وتنمية مهارتهم
- انتهاج سياسات تهدف الى تعزيز المستوى المعيشي للمواطن

- والعمل على تخفيض التباين فيما بين المناطق وفئات الدخل المختلفة وضمان استفادة كافة المواطنين من ثمار عملية التنمية

السلطنة هي الدولة العربية الوحيدة من 12 دولة في العالم التي حققت معدل نمو اقتصادي أعلى من 7% لمدة 25 سنة أو أكثر

- Botswana; China; Hong Kong; Indonesia; Japan; Korea; Malaysia; Malta; **Oman**; Singapore; Taiwan; and Thailand

المصدر : لجنة النمو والتنمية لعام 2008م

معدل النمو الإقتصادي الحقيقي (%)

2011-2006	2005-2000	البلد
5.2	6.0	مملكة البحرين
2.8	7.7	دولة الكويت
6.5	3.5	سلطنة عمان
14.1	9.0	دولة قطر
2.9	4.0	المملكة العربية السعودية
3.9	7.7	الإمارات العربية المتحدة

المصدر : صندوق النقد الدولي

متوسط دخل الفرد السنوي (PPP US\$)

2007	البلد
53,433	النرويج
35,742	ايرلندا
47,812	دولة الكويت
74,882	دولة قطر
54,626	الإمارات العربية المتحدة
29,723	مملكة البحرين
22,816	سلطنة عمان
22,935	المملكة العربية السعودية

المصدر : تقارير التنمية الانسانية : برنامج الامم المتحدة الانمائي

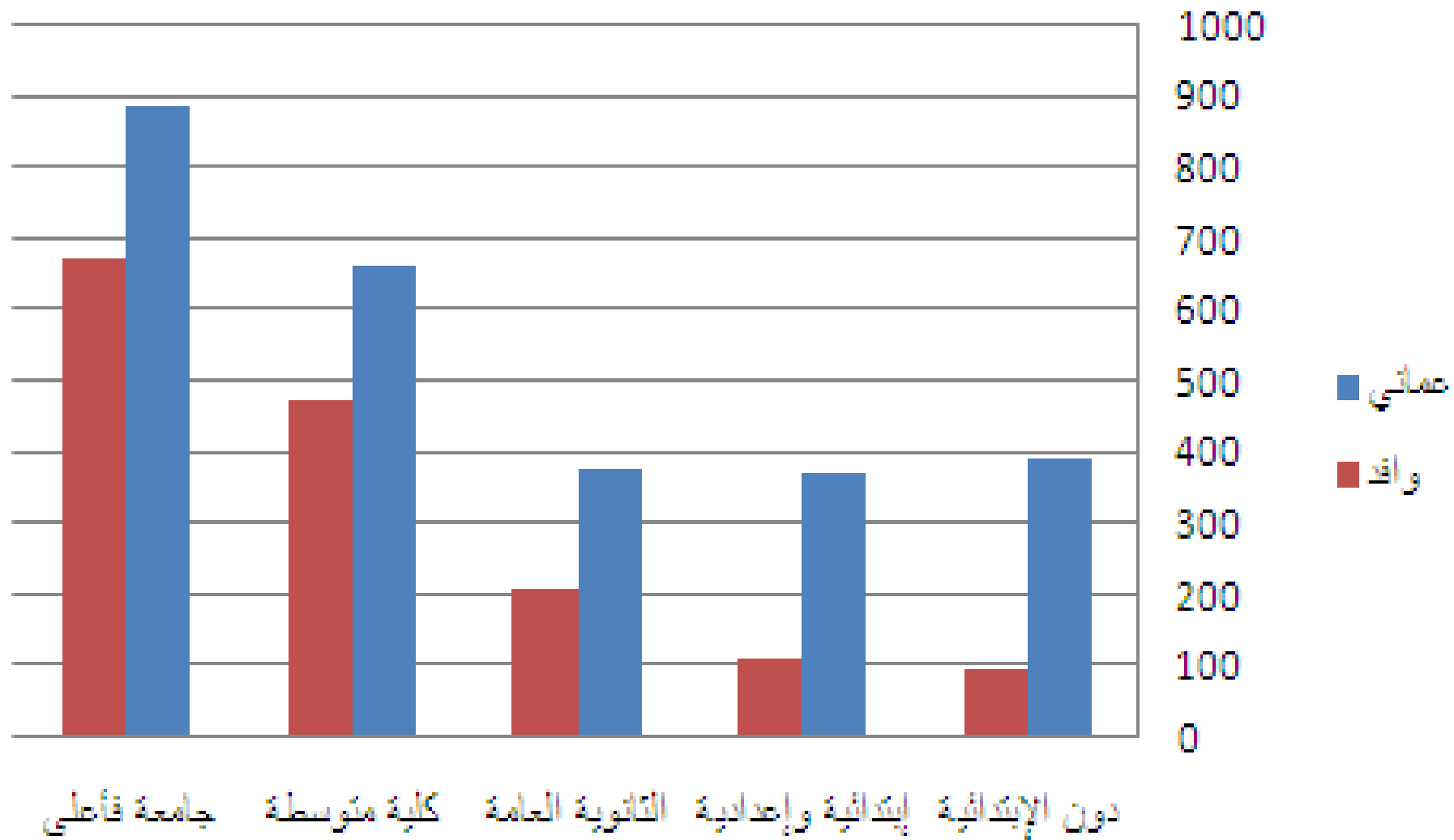
ترتيب الدول وفق مؤشر التنمية الإنسانية

2002	2007	البلد
1	1	النرويج
18	4	ايرلندا
25	23	سنغافورة
44	31	دولة الكويت
47	33	دولة قطر
49	35	الإمارات العربية المتحدة
40	39	مملكة البحرين
74	56	سلطنة عمان
76	59	المملكة العربية السعودية

Table 1: Oman's human development index 2007

HDI value	Life expectancy at birth (years)	Adult literacy rate (% ages 15 and above)	Combined gross enrolment ratio (%)	GDP per capita (PPP US\$)
1. Norway (0.971)	1. Japan (82.7)	1. Georgia (100.0)	1. Australia (114.2)	1. Liechtenstein (85,382)
54. Costa Rica (0.854)	45. Poland (75.5)	87. Jamaica (86.0)	112. China (68.7)	39. Malta (23,080)
55. Libyan Arab Jamahiriya (0.847)	46. Panama (75.5)	88. Saudi Arabia (85.0)	113. Sri Lanka (68.7)	40. Saudi Arabia (22,935)
56. Oman (0.846)	47. Oman (75.5)	89. Oman (84.4)	114. Oman (68.2)	41. Oman (22,816)
57. Seychelles (0.845)	48. Qatar (75.5)	90. Cape Verde (83.8)	115. Indonesia (68.2)	42. Portugal (22,765)
58. Venezuela (Bolivarian Republic of) (0.844)	49. Grenada (75.3)	91. Honduras (83.6)	116. Cape Verde (68.1)	43. Estonia (20,361)
182. Niger (0.340)	176. Afghanistan (43.6)	151. Mali (26.2)	177. Djibouti (25.5)	181. Congo (Democratic Republic of the) (298)

متوسط الدخل الشهري للعاملين بأجر حسب المستوى التعليمي



المصدر : أهم نتائج مسح نفقات ودخل الأسرة 2007/2008م، وزارة الاقتصاد الوطني

العمانيون الباحثون عن العمل

2000	1996	1993	البن
13.0	14.6	11.9	معدل الباحثين عن العمل (%)

المصدر : التعداد العام للسكان والمساكن والمنشآت لعام 1993، وزارة الاقتصاد الوطني، ومسح القوى العاملة لعامي 1996، وزارة الاقتصاد الوطني، وتقرير التنمية الإنسانية 2000، وزارة الاقتصاد الوطني.

تطور مؤشرات سوق العمل للقوى العاملة الوطنية خلال الفترة (من ٢٠٠٤م وحتى نهاية ٢٠٠٨م)

البيان	٢٠٠٤م	٢٠٠٥م	٢٠٠٦م	٢٠٠٧م	٢٠٠٨م	نسبة التغير (%) (٢٠٠٧م - ٢٠٠٨م)
الباحثون عن عمل جدد	٤٨٧١٠	٤٨٩٥٩	٤٤٩٩٢	٦٥٦٤١	٨٨٠٤٠	٣٤,١
الباحثون عن عمل (بسبب انتهاء الخدمة، بالفصل أو بالتسريح من العمل لانتهاء المشروعات)	٦٣٣٨	٥١٣٤	١٣٧٥٣	١٥٨٠٢**	١٦٣٩١***	٣,٧
الباحثون عن عمل المرحلون من السنوات السابقة	٩٨٦٦	٨٥١٢	١٦٠٤٩	١٧٤١٤	٢٤٠٣٤	٣٨,٠
العدد التراكمي للباحثين عن عمل	٦٤٩١٤	٦٢٦٠٥	٧٤٧٩٤	٩٠٤٦٢	١١٦٤٠٤	٢٨,٧

مؤشرات ضعف دخل المواطن

2008	2000	البلد
7,790	3,053	متوسط نصيب الفرد من الدخل القومي الإجمالي (ر.ع)
1,327	900	الدخل الحقيقي للمواطن (ر.ع)
31.1	30.4	متوسط إنفاق الأسرة العمانية الشهري على الطعام (%)

المصدر : أهم نتائج مسح نفقات ودخل الأسرة 2007/2008م، وزارة الاقتصاد الوطني

مستوى المعيشة المنخفض (الفقر) حسب استهلاك الطعام من الإنفاق الكلي للعمانيين

سنوات المسح		المؤشر
2000	2008	
7.8%	11.8%	نسبة الفقر

المصدر : أهم نتائج مسح نفقات ودخل الأسرة 2007/2008م، وزارة الاقتصاد الوطني

14- القوى العاملة في القطاع الخاص
14 - MANPOWER IN PRIVATE SECTOR

نسبة التغير Changes %	الجملة في نهاية 2010 Total End of						الجملة في نهاية ديسمبر 2009 Total End of Dec
	Mar- مارس			Feb- فبراير			
	الجملة Total	نساء Women	رجال Men	الجملة Total	نساء Women	رجال Men	
(09\10)	No.						عدد
1.7	48,002	12,145	35,857	47,647	12,021	35,626	47,202
1.9	21,715	3,008	18,707	21,678	2,873	18,805	21,317
6.2	28,467	3,325	25,142	27,978	3,231	24,747	26,815
5.9	12,769	1,357	11,412	12,724	1,346	11,378	12,059
5.7	10,125	1,660	8,465	9,963	1,582	8,381	9,580
5.4	19,036	4,083	14,953	18,947	4,022	14,925	18,061
6.7	8,604	2,084	6,520	8,534	2,067	6,467	8,063
2.8	4,959	1,247	3,712	4,954	1,240	3,714	4,825
4.8	2,895	676	2,219	2,884	673	2,211	2,763
4.3	1,805	470	1,335	1,798	471	1,327	1,730
3.6	1,267	269	998	1,262	267	995	1,223
6.7	993	173	820	994	171	823	931
0.3	751	110	641	746	110	636	749
4.8	2,382	289	2,093	2,369	288	2,081	2,273
6.4	770	35	735	757	35	722	724
3.9	164,540	30,931	133,609	163,235	30,397	132,838	158,315

أ- العمانيون

المؤمن عليهم التوظيف والمسجلون فقط في
الهيئة العامة للتأمينات الاجتماعية

- التوظيف : هم المؤمن عليهم الواجب سداد
الإشتراكات عنهم .

حسب فئات الأجر (ر.ع) :-

120

- أكبر من 120 إلى 140

- أكبر من 140 إلى 160

- أكبر من 160 إلى 180

- أكبر من 180 إلى 200

- أكبر من 200 إلى 300

- أكبر من 300 إلى 400

- أكبر من 400 إلى 500

- أكبر من 500 إلى 600

- أكبر من 600 إلى 700

- أكبر من 700 إلى 800

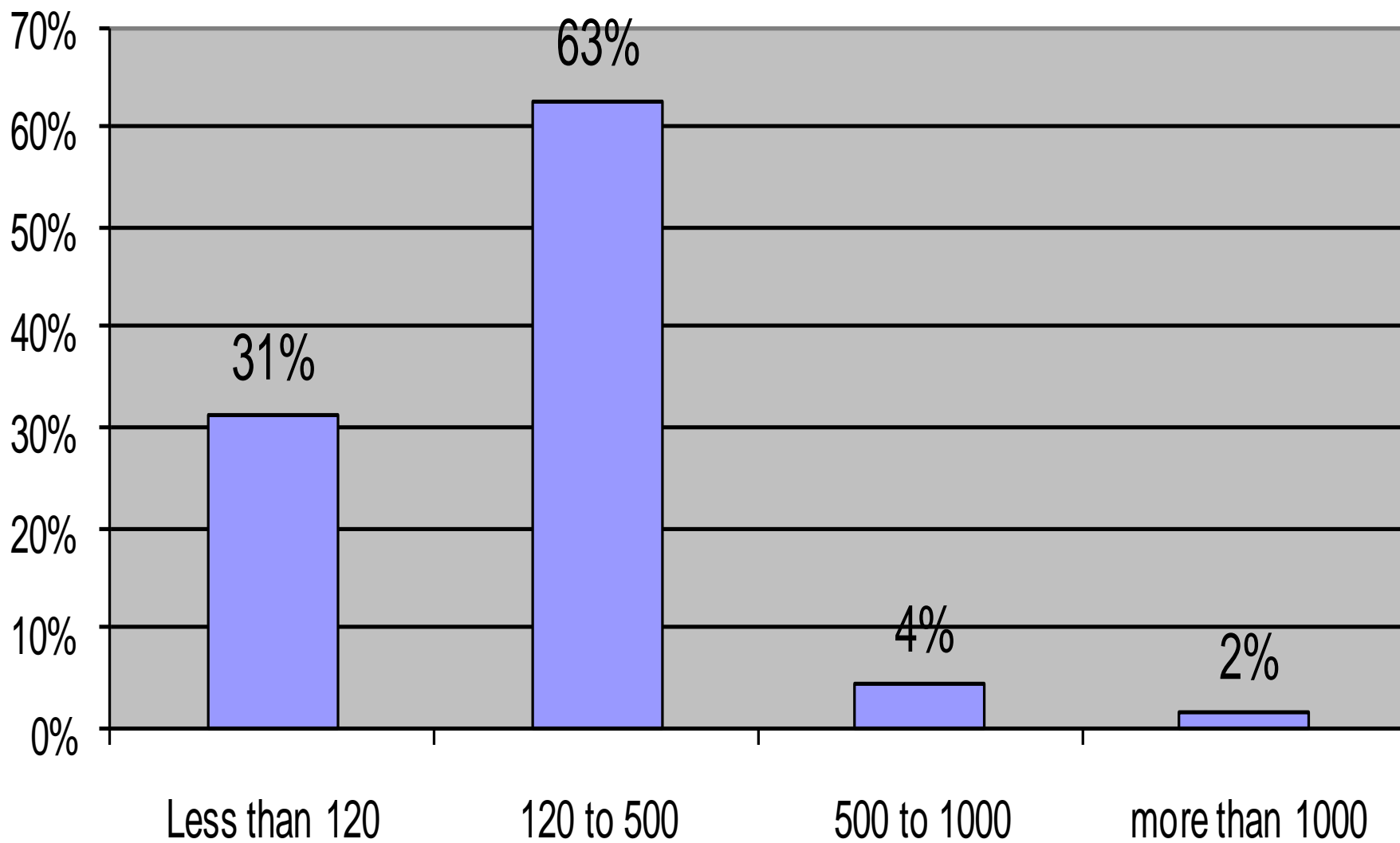
- أكبر من 800 إلى 900

- أكبر من 900 إلى 1000

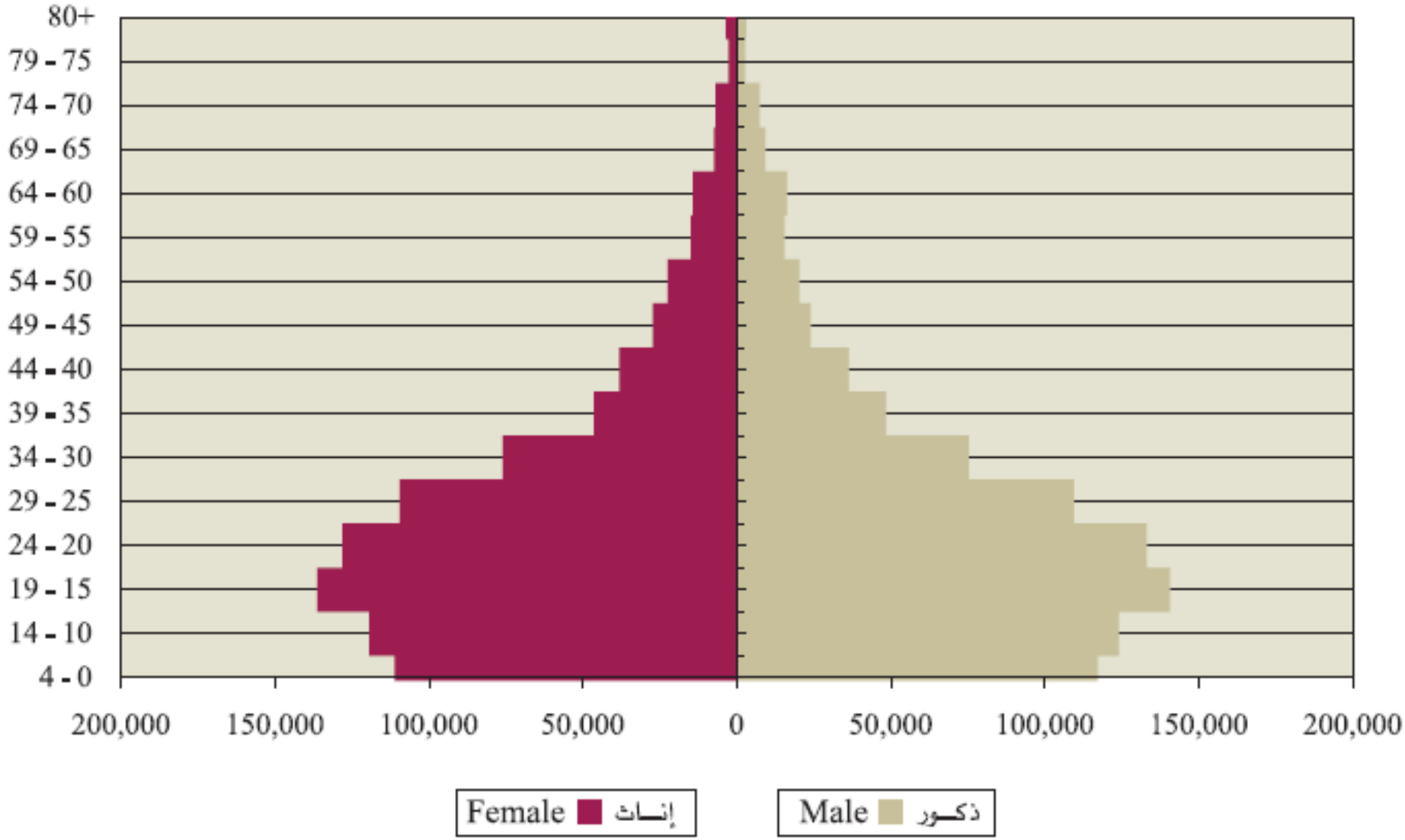
- أكبر من 1000 إلى 2000

2000 +

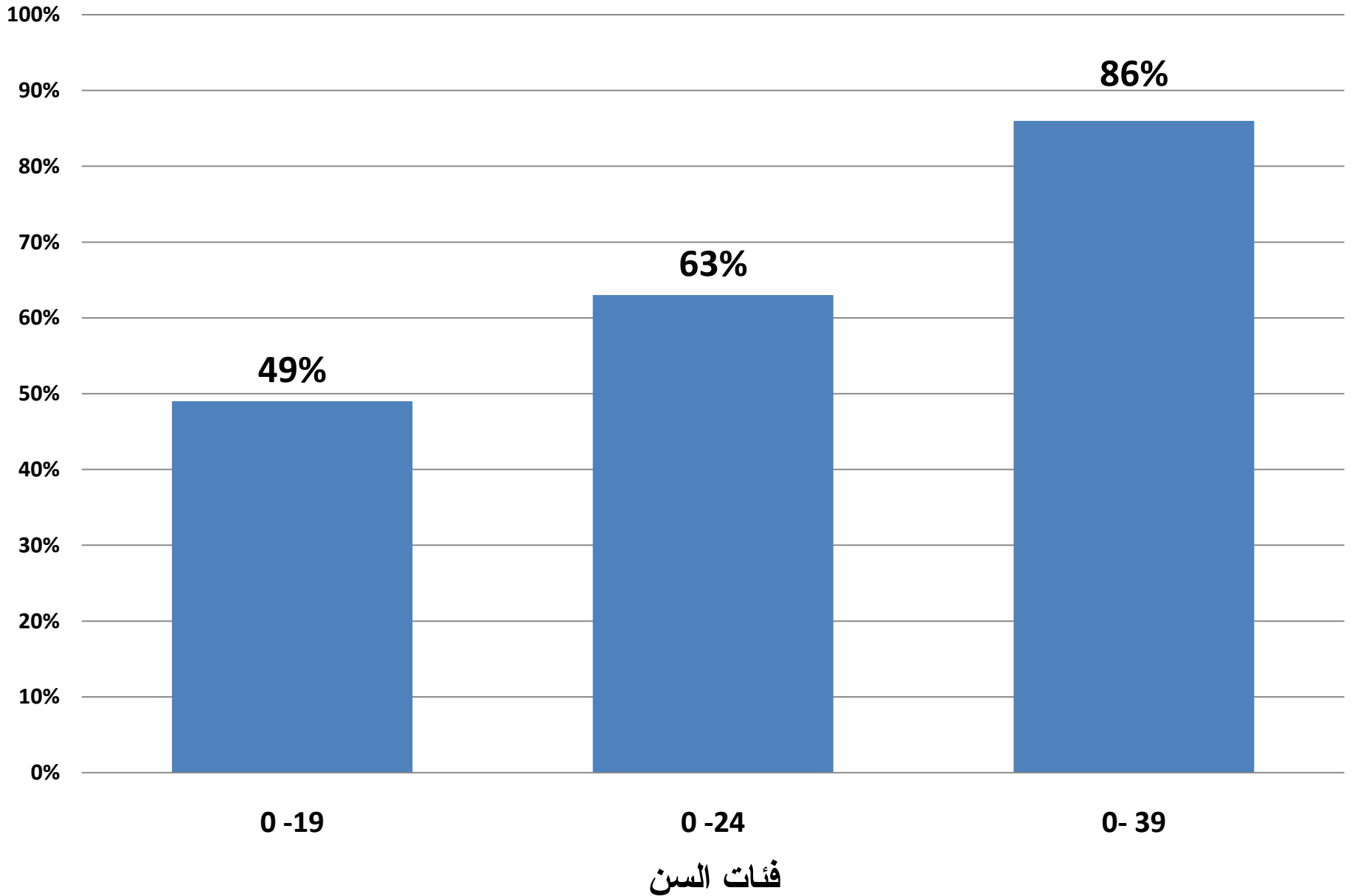
إجمالي العمالين



Omanis العمانيون



جملة السكان في السلطنة حسب فئات السن (تقديرات منتصف عام 2008)



ماهية طبيعة النمو الاقتصادي المنشود لتحقيق التنمية الإنسانية؟

تقرير التنمية الإنسانية لعام 1996 خمس أصناف من النمو الاقتصادي التي ينبغي تجنبها إذا أريد للتنمية الإنسانية التقدم والاطراد وهي:

1. النمو الذي لا يتيح فرص عمل، وتزداد معه معدلات الباحثين عن عمل بكل شروورها الاجتماعية ومخاطرها السياسية.
2. النمو الغير رحيم، أي الذي تعود غالبية ثماره على الأغنياء.
3. النمو الأبكم، أي النمو غير المقترن بالديموقراطية أو التمكين من تحقيق حقوق المشاركة والحريات الأساسية.
4. النمو المنبت الجذور، أي الذي يطمس الهويات الثقافية.
5. النمو الذي لا مستقبل له، حيث يبدد الجيل الحالي الموارد التي تحتاج إليها الأجيال التالية.

الخلاصة

- تحقيق معدلات نمو إقتصادي عالية ليست غاية وإنما وسيلة لإيجاد بيئة تمكّن المواطن من التمتع بحياة طويلة وصحية وخالقة
- الإستثمار في البشر يوّدي إلى تحقيق الإستقرار الإجتماعي و يعمّق الولاء السياسي في المجتمع
- الموارد المالية المتاحة للدولة حاليا تسهّل التعامل مع التحديات البارزة والتأخر في المعالجة سيؤدي إلى إرتفاع الكلفة و ضعف الإستقرار الإجتماعي

التوصيات

● أهمية إعادة ترتيب أولويات التنمية في الخطط المستقبلية للسلطنة بحيث تركز على معالجة التحديات الثلاث في كلا من:

- تدني معدلات الإلتحاق بمؤسسات التعليم العالي
- قلة فرص العمل و
- ضعف دخل الفرد العماني

التوصيات - تابع

- معالجة تدني معدلات الإلتحاق بمؤسسات التعليم العالي سيساهم في تحسين ترتيب السلطنة وفق مؤشر التنمية الإنسانية و يعزز وضعها التنافسي وفق مؤشر التنافسية العالمي